



Erasmus+

SÜRDÜRÜLEBİLİRLİK

Katılımcı El Kitabı



Gençlik ve Kent İçin Doğa Projesi
SÜRDÜRÜLEBİLİRLİK KATILIMCI EL KİTABI
© 2019 Doğa Koruma Merkezi

Gençlik ve Kent İçin Doğa Projesi, Erasmus+ Programı kapsamında Avrupa Komisyonu tarafından desteklenmektedir.

KA205 Gençlik Alanında Kapasite Geliştirme
Proje Referans No 2016-2-TR01-KA205-036224

www.odtudedoga.org
Facebook, YouTube, Instagram / odtudedoga #odtudedoga
e-posta: genclikvekenticindoga@dkm.org

Hazırlayanlar: Banu Binbaşaran Tüyzsüzoğlu, Fethiye Arslantaş
Grafik Tasarım ve İllüstrasyonlar: Güngör Genç
Editörler: Tuğba Can, Zuhâl Özer
Kapak fotoğrafı: © Fethiye Arslantaş

Basım: Dumat Ofset Matbaacılık
Tel: 0312 278 82 00

Doğa Koruma Merkezi
ODTÜ Sitesi 1594 Sok. No:3 Çiğdem Mah. Ankara
Tel: (0312) 287 81 44 Faks: (0312) 286 68 20
www.dkm.org.tr | dkm@dkm.org.tr

Bu kitapçık, Erasmus+ Programı kapsamında Avrupa Komisyonu tarafından desteklenmektedir. Ancak burada yer alan görüşlerden Avrupa Komisyonu ve Türkiye Ulusal Ajansı sorumlu tutulamaz.



Erasmus+

SÜRDÜRÜLEBİLİRLİK

Katılımcı El Kitabı





İçindekiler

ODTÜ'nün Doğası	2
Flora	2
Fauna	4
Sürdürülebilirlik	6
Ekosistem Hizmetleri	6
Tedarik Hizmetleri	7
Düzenleyici Hizmetler	7
Kültürel Hizmetler	7
Destekleyici Hizmetler	7
5N + 1K Sürdürülebilirlik	8
Kent Meclisi	10

ODTÜ'NÜN DOĞASI

ODTÜ yerleşkesi, Ankara kent merkezinin güneydoğusunda yer alır ve yaklaşık 45 km²lik bir alanı kaplar. 1960'lı yıllardan başlayarak üniversite çalışanları ve öğrencilerinin çabalarıyla ağaçlandırılan yerleşke, ağaçlandırmanın yanısıra doğal bozkır örtüsü ve bu örtünün vahası Eymir Gölü sayesinde bitki ve hayvan çeşitliliği açısından zengindir.

Ankara gibi bir metropol merkezinden 5 km uzakta birçok bitki, kuş, kelebek, böcek ve memeli türü barındıran bir alanın bulunması, çevresinde mikro iklim oluşturması, yapılaşma için bir set oluşturması ekolojik açıdan önemli olduğu gibi kentliler için de bir şanstır.

ODTÜ'de, 50'si endemik yaklaşık 700 bitki, 23 memeli, 9 sürüngen, 126 kelebek ve 226 kuş türü bulunur.

Yerleşke, çağdaş tasarım, sosyal konut, toplumsal gelişim, restorasyon, yeniden kullanım ve bölgesel koruma projelerini kapsamaması özellikleri sayesinde 1995 yılında Ağa Han Mimarlık Ödülü'nü almıştır.

Flora

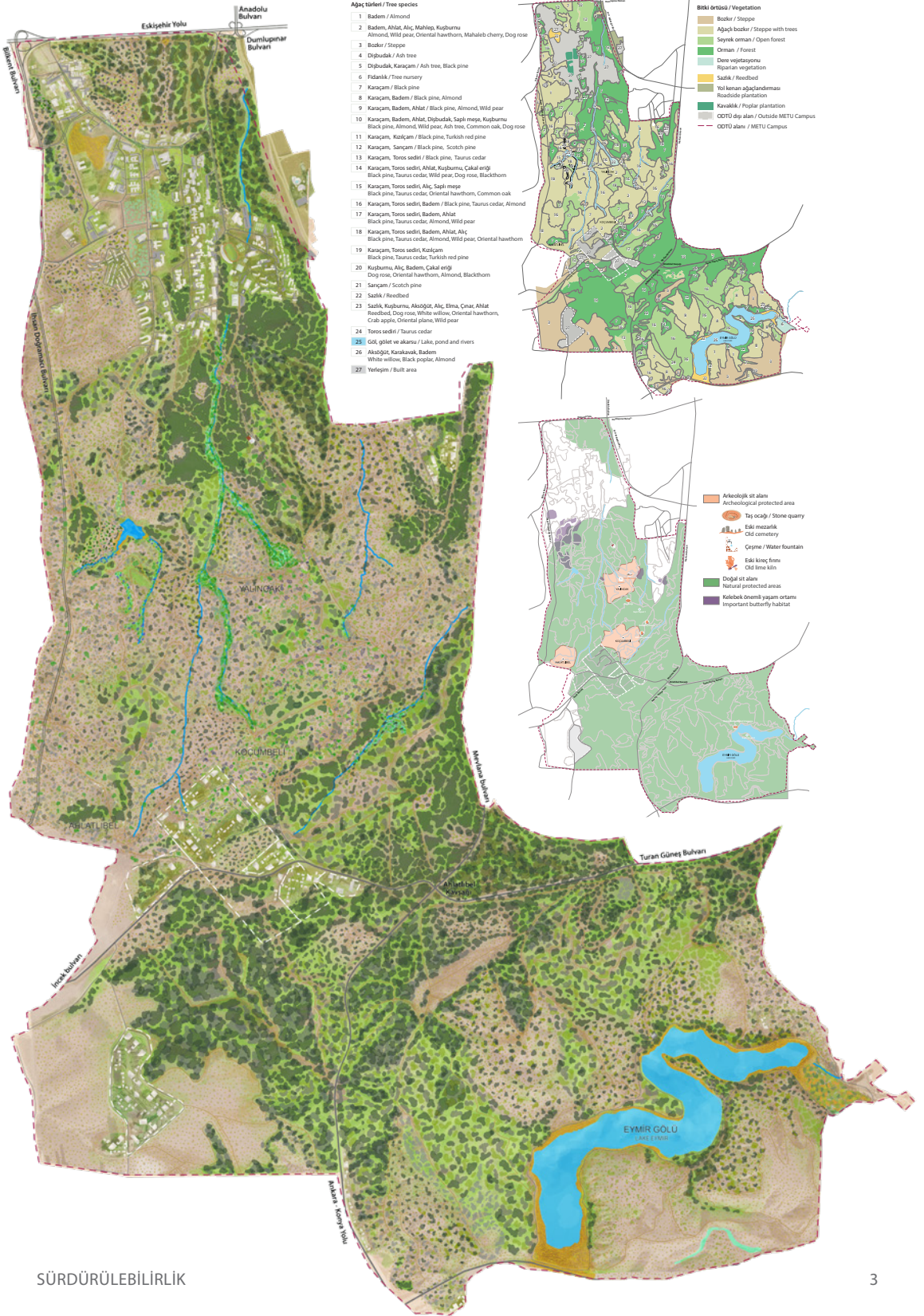
ODTÜ ormanı, büyük oranda karaçamlardan oluşur. Karaçamın yanı sıra sarıçam ve Toros sediri ağaç varlığını oluşturur.

Ağaçlandırma çalışmaları sırasında araziye kazandırılan yer örtücü gevenler, çalı formundaki kuşburnu, yaseminler, patlangaçlar, yabancı sarı güller, cehrilere, yabancı hayatı için son derece önemli ağaççıklar olan ahlat, alıç, badem ve mahlep, Anadolu'nun yaygın meşe türlerinden saçlı meşe, palamut meşesi ve saplı meşe,

geven

kınlı keklük





ayrıca dişbudak, dişbudak yapraklı akçağaç, ova karağacı, iğde, dut, ceviz, karakavak, söğüt, çınar gibi türler florasının zenginliklerinden yalnızca bir kısmıdır. Ayrıca doğal bozkır örtüsünde yaklaşık 700 bitki türü bulunur. Bunların yaklaşık 50'si sadece Türkiye'de bulunan endemik türlerdir.

Fauna

Yerleşke, kuş varlığıyla da göze çarpar. Bunların bir kısmı ODTÜ'de sürekli yaşarken bir kısmı da alanı belli dönemlerde konaklama amacıyla kullanır. ODTÜ'de 224 kuş türü bulunur. Bu sayı, Türkiye kuşlarının yarısıdır. Saksığan, serçe, güvercin, sığırcık, baştankara, saka, alaca ağaçkakan, alakarga, ishakkuşu yaygın görülen kuş türüleridir.



alıç



tilki



ağaç yediuyuru

Pasbaş patka, alaca sinekkapan, dikkuyruk, küçük akbaba, kara akbaba, bildircinklavuzu ve gökkuzgun gibi bazı türler korumada öncelikli kuşlardır. Sütlabi, paçalı şahin, küçük suyelvesi, dağ mukallidi, zeytin mukallidi, sarı mukallit, doğu çıvgını, çiğdeci, ak başlı kirazkuşu ve ak kaşlı kirazkuşu gibi türlerse nadir görülen kuşlardır.

Yerleşkenin memeli varlığına bakıldığında yarasalar (*Chiroptera*), kirpi (*Erinaceus concolor*) ve sorex (*Crocidura spp.*) gibi böcekçiller sayılabilir. Otçul türler arasında tavşan (*Lepus europaeus*), çayırliklar

ve yol kenarlarında tarla tareleri (*Microtus guentheri* ve *M. levis*), çalılıklarda Anadolu orman faresi (*Apodemus witherbyi*), açıklık ve kurak kesimlerde avurtlaklar (hamsterler) (*Cricetulus migratorius* ve *Mesocricetus brandti*), çöl faresi (*Meriones tristami*) ve nadir görülen gelengi (*Spermophilus xanthoprymnus*) bulunur.

Toprak altında körfare (*Nannospalax nehringi*) bir kilit tür olarak işlev görür. Tilki (*Vulpes vulpes*), porsuk (*Meles meles*), sansar (*Martes foina*), alaca kokarca (*Vormela peregusna*), gelincik (*Mustela nivalis*) başlıca yırtıcı türleridir.

kirpi



Yerleşkenin güneyinde bulunan Yalincak, doğallığını en çok koruyan alandır; bozkırla birlikte ibreli ağaçlar, dere yatakları ve kayalıklar barındırır. Yalincak yolu üzerindeki gölet, taşkınları önlemek amacıyla kurulmuştur. Gölet, birçok tür için önemli su kaynaklarından biridir.

ODTÜ arazisinin güneydoğusunda Eymir Gölü bulunur. Çevresi 14 km uzunluğunda olan 120 hektarlık bu göl siğ bir tatlı su gölüdür. Göl, yoğun sazlıkları ve çevresindeki ormanlık alanla kentin çok yakınında olduğu halde birçok canlının varlığını sürdürebildiği nadir bölgelerden biridir.

SÜRDÜRÜLEBİLİRLİK

Çoğumuz rahat bir yaşam sürdürmek için gereken birçok koşula sahibiz. Ancak gelecek nesiller aynı koşullara sahip olmayabilir. Bir kumbara düşünün, istediğiniz kadar harcama yaptığınız halde boşalmıyor, sürekli doluyor. Böyle bir kumbara olabilir mi?

Bu açıdan bakıldığında gezegenimizin doğal kaynaklarının tükenmesi kumbaranın gittikçe boşalması demek. Ne yazık ki kaynaklar sonsuz değil ve hızla tükeniyor. Bu da bize sürdürülebilirlik kavramının önemini gösteriyor.

Nedir sürdürülebilirlik? Eylemlerimizin doğa üzerinde bir etkisi olduğunun bilincinde olmak, tükettiklerimiz konusunda sorumluluk almak ve gelecek nesillerin haklarını ellerinden almamak adına gezegenimizin kaynaklarını korumak, yani kumbarayı hep dolu tutmak.

Sürdürülebilirlik kalkınmayla da ilişkilidir. Sürdürülebilir kalkınma, ekonomik büyüme, sosyal gelişim ve doğayı korumayı bir arada ele alarak gelecek nesiller

dahil olmak üzere insanların yaşam kalitesini iyileştirmeyi amaçlar. Sürdürülebilirlik sadece doğayı tehdit eden etkenlerle değil, aynı zamanda, tüm insanları ve gelecek nesilleri gözetken haklarla da ilgilidir. Bu haklar sosyal ve ekonomik, sivil ve politik, kültürel ve çevresel güvenceler içerir.

Ayrıca bireylerin yalnızca fiziksel ihtiyaçlarının karşılanması değil sosyal ve kültürel ihtiyaçlarının da karşılanması ve tüm hakların eşit olarak dağıtılmasıdır. Sonuç olarak, sürdürülebilir kalkınma üç farklı boyutuyla birlikte ele alınır: doğa, toplum ve ekonomi.

Ekosistem Hizmetleri

Ekosistem, canlıların birbiriyle ve çevreleriyle etkileşime girdiği kendi kendine yeterli bir sistemdir.

Ekosistem hizmetleri, yeryüzündeki tüm ekosistemlerin insanlara ve diğer canlılara sağladığı ürün ve hizmetleri kapsar. Binyıl Ekosistem Değerlendirmesi Raporu'nda doğa tarafından sağlanan hizmetler dört grupta ele alınır:

1. Tedarik hizmetleri
2. Düzenleyici hizmetler
3. Kültürel hizmetler
4. Destekleyici hizmetler

Tedarik Hizmetleri

Ekosistem hizmetleri arasında en bilineni ve üzerinde en çok çalışma yürütülenidir. Ekosistemlerden doğrudan sağlanan ürünleri içerir. Meyveler, sebzeler, tahıllar, su ürünleri, odun ürünleri ve tatlısu bu hizmetlere örnek olarak verilebilir.

Düzenleyici Hizmetler

Tedarik hizmetlerinden farklı olarak doğadan doğrudan sağlanan ürünleri değil, doğal süreçlerin sonuçlarından elde edilen faydaları içerir. Hava kalitesinin düzenlenmesi, sel-taşkın kontrolü, suyun temizlenmesi, erozyon kontrolü, zararlıların azaltılması ve tozlaşma düzenleyici hizmetlere örnek olarak verilebilir.

Kültürel Hizmetler

Hiç kuşkusuz doğa manevi dünyamızı besler. Ekosistemler bu anlamda estetik duygumuzu geliştirir, bizi dinlendirir, mutlu eder ve ilham verir. Doğada

gerçekleştirilen eko turizm ve rekreasyon etkinlikleri kültürel hizmetlerle ilişkilidir.

Destekleyici Hizmetler

Diğer hizmetlerden farklı olarak tüm ekosistem ürün ve hizmetlerinin var oluşunu destekleyen ve dünya üzerinde hayatın var olmasını sağlayan unsurlar ve doğal süreçlerdir. Besin döngüsü, su döngüsü, toprak oluşumu gibi süreçler destekleyici hizmetlere örneklerdir.





Ne?

Canlıların birbirleriyle ve çevreleriyle karmaşık bir etkileşimi var. Bu etkileşimle birlikte yeryüzündeki hava, su, toprak gibi doğal kaynaklar milyonlarca yıl içinde doğal süreçlerle yenileniyor. Bu yenilenmeye zarar vermeyecek şekilde yaşamın devam etmesi sürdürülebilirlikle mümkün.



Neden?

Kentleşme ve sanayileşmeyle birlikte tüketim alışkanlıklarının artması doğal kaynakları tehdit etmeye başladı. Çevre sorunları ortaya çıktı. Bu sorunlar, temiz havanın, temiz suyun önemini gösterdi. Ekosistemlerin sağlığı ve yeryüzünün geleceği konuları gündeme geldi.

Nasıl?

Sürdürülebilirlik farkındalık yani ekolojik okuryazarlığı gerektiriyor. Bu da gezegenimizi tanımak, farklı kültürlere, çeşitliliğe saygı duymak, evrensel değerlere sahip çıkmak, doğanın döngülerini ve nasıl işlediğini bilmek, bilinçli bir tüketici olarak doğal süreçlere uyumlu yaşamayı öğrenebilmek anlamına geliyor.

Refah, adalet ve eşitlik, katılımcılık ve işbirliği, doğaya ve ekolojik süreçlere saygı, gezegenimizin geleceğini ve olası riskleri düşünerek üretim ve tüketim alışkanlıkları kazanmak sürdürülebilirliğin beş anahtarı.

Nerede?

Sürdürülebilirlik yalnızca ekolojiyle ilgili bir kavram değil, ekonomiden tarıma, politikadan mimariye geniş bir alanda kullanılıyor. Kavramın toplumsal yaşamla ilgili boyutunda iyi bir komşu olmak, adil rekabet, yaşadığı toplumun bir parçası olmak gibi öğeler de var.

Nerede?

Sürdürülebilirliğin tarihi eskiye dayanıyor. Küresel olarak sürdürülebilirlik, Birleşmiş Milletler bünyesinde çalışan Dünya Çevre ve Kalkınma Komisyonu'nun 1987 yılında yayımlanmış olduğu "Ortak Geleceğimiz" adlı raporla gündeme geldi. Bu raporda "insanlık, gelecek kuşaklarını tehlikeye atmadan, günümüz gereksinimlerini karşılayarak kalkınmayı sürdürülebilir kılmaya yeteneğine sahiptir." vurgusu yapıldı. Ekonomik büyüme ve refah seviyesini yükseltme çabaları, sürdürülebilir kalkınmayla yani doğayı ve yeryüzündeki tüm insanların yaşam kalitesini koruyarak gerçekleştirilebilir.



Ekosistemler, yeryüzündeki tüm canlılara ve elbette insanlara ürün ve hizmetler sunarlar. Bu hizmetler ekosistem hizmetleri olarak adlandırılır.

Kim?

2015'te gerçekleştirilen Birleşmiş Milletler Sürdürülebilir Kalkınma Konferansı'nda 17 küresel hedef belirlendi. Yoksulluğu ortadan kaldırmak, gezegenimizi korumak ve tüm insanların barış ve refah içinde yaşamasını sağlamak için küresel eylem çağrısında bulunuldu.



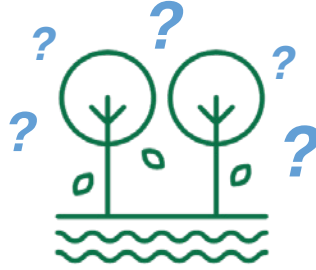
Kent Meclisi

Aşağıdaki senaryoyu oku ve rol kartlarından birini seçerek, kent meclisinde sunmak üzere bir konuşma hazırla.



Senaryo

Kentin ortasında bir göl var. Belediye ve inşaat şirketleri bu gölün çevresini yapılaşmaya açmak istiyor. Halk ve yerel bir sivil toplum kuruluşu (STK) ise bunu istemiyor. Vali başkanlığında kent meclisinde bir toplantı yapılıyor.



Rol Kartları

Vali

Toplantıyı yönetiyorsun, tarafsızsın.
Herkes söz hakkı veriyorsun.
Uzlaşma sağlamaya çalışıyorsun. İtibarını kaybetmek istemiyorsun.



Gazeteci

Tarafsızsın, herkesi dinlemeye çalışıyorsun. Ne, nerede, ne zaman, kim, nasıl, neden sorularını sorarak bilgi toplamaya çalışıyorsun.



STK Yetkilisi

Gölü yapılaşmaya açmanın ekolojik bakımdan yaratacağı sorunları açıklıyorsun. Göl ekosistemi, içerdığı canlılarla bir bütün, çevresinde mikro iklim oluşturur ve bulunduğu bölgenin su dengesini korur.



Mahalle Sakini

Çocuklarının geleceğini düşünüyorsun. Kararsızsın. Hem gölünü korumak istiyorsun hem de güzel bir evde oturmak. Yetkilileri dinliyorsun. Sorular soruyorsun.



Balıkçı

Bu işe kesinlikle karşısın. İşin tehlikede. Yapılaşmayla birlikte göldeki balıkların azalacağını biliyorsun. Mesleğini kaybetmek istemiyorsun.



İnşaat Şirketi Yetkilisi

Bu işi yapmak istiyorsun. Göl kenarına yapılacak evlerin turizmi canlandıracağını iddia ediyorsun.



Yararlanılabilecek Kaynaklar

Ülgen, H., Alp, E., Zeydanlı, U., Kurt, B., Balkız, Ö. 2011. Report on the Ecological Impacts of Small Hydropower Plants in Turkey and Recommendations to The Gold Standard Foundation. Nature Conservation Centre. October 2011.

http://www.dkm.org.tr/Dosyalar/YayinDosya_N5Bi7EyO.pdf

Özkil, A., Ürker, O., Zeydanlı, U. 2017. Sığla Ormanlarında Sanat. Doğa Koruma Merkezi, Ankara.

http://www.dkm.org.tr/Dosyalar/YayinDosya_PiHS22no.pdf



A series of 30 horizontal dotted lines for writing, arranged in 15 pairs.

Handwriting practice area consisting of 20 horizontal dotted lines on a white background.

0 1 2 3 4 5 6 7 8 9 10 11 12 13 14 15 16 17 18 19 20



Doğayla bağ kurmak, bizi çevreleyen doğayı tanımaktan geçer. ODTÜ de bu anlamda eşsiz bir yerdir. Yerleşke, Ankara'ya nefes veren ormanı, el değmemiş geniş bozkırı ve bir vaha olan gölüyle kent merkezinde 4.500 hektarlık bir alana yayılır.

Gençlik ve Kent için Doğa projesi, ODTÜ'yü koruyarak Ankaralının doğayla bağ kurması ve sürdürülebilir kentlerin kurulması yolunda önemli bir adım olarak başlayan bir projedir.

Doğa Koruma Merkezi Vakfı'nın ODTÜ, Butterfly Conservation (UK), Anima Mundi (IT), Thessaly Teknoloji Enstitüsü (GR) ortaklığında yürüttüğü Erasmus+ Stratejik Ortaklıklar çerçevesinde desteklenen proje, gençlerin sürdürülebilirlik ve doğa koruma konularında bilgi ve becerilerle donatılarak güçlendirilmesini hedefliyor.



@odtudedoga

odtudedoga.org

dkm.org.tr

Finansmanı Avrupa Birliği
Erasmus+ Programı
kapsamında sağlanmıştır

